



# ข่าวอากาศประจำถิ่น

ศูนย์อุตุนิยมวิทยาภาคตะวันออกเฉียงเหนือตอนบน

กรมอุตุนิยมวิทยา กระทรวงดิจิทัลเพื่อเศรษฐกิจและสังคม

“บริการที่เป็นเลิศด้านอุตุนิยมวิทยาและแผ่นดินไหวอย่างทั่วถึง และเตือนภัย ถูกต้อง ทันเวลา ตรงตามความต้องการ” วิสัยทัศน์กรมอุตุนิยมวิทยา

## คำหมายลักษณะอากาศราย ๓ เดือน

### คำหมายลักษณะอากาศภาคตะวันออกเฉียงเหนือตอนบนราย ๓ เดือนพฤศจิกายน ๒๕๖๑-มกราคม ๒๕๖๒

เดือนพฤศจิกายน คาดว่า ปริมาณฝนรวมของภาคตะวันออกเฉียงเหนือตอนบนจะต่ำกว่าค่าปกติประมาณ ๑๐-๒๐ เปอร์เซ็นต์ โดยจะมีการกระจายของฝน ๑๐-๒๐ เปอร์เซ็นต์ของพื้นที่ และอากาศเย็นตลอดเดือน จากอิทธิพลของบริเวณความกดอากาศสูง จากประเทศจีนที่แผ่ลงมาปกคลุมประเทศไทยตอนบนและมีกำลังแรงเป็นระยะๆ ซึ่งจะทำให้อุณหภูมิลดลงจนมีอากาศหนาวได้ในบางพื้นที่ในบางวันกับมีหมอกในตอนเช้า คาดว่าอุณหภูมิต่ำสุดประมาณ ๙-๑๓ องศาเซลเซียส

เดือนธันวาคม คาดว่า บริเวณความกดอากาศสูงหรือมวลอากาศเย็นจากประเทศจีนยังคงแผ่เสริมลงมาปกคลุมภาคตะวันออกเฉียงเหนือตอนบนตลอดเดือนและมีกำลังแรงเป็นระยะๆ ทำให้อุณหภูมิต่ำในภาคตะวันออกเฉียงเหนือตอนบนลดลงและมีอากาศหนาวเย็นทั่วไปกับมีอากาศหนาวถึงหนาวจัดได้บางพื้นที่กับมีหมอกในตอนเช้า สำหรับบริเวณเทือกเขาและยอดดอยจะมีอากาศหนาวถึงหนาวจัดและมีน้ำค้างแข็งได้ในบางวันและบางพื้นที่ คาดว่าอุณหภูมิต่ำสุดประมาณ ๖-๙ องศาเซลเซียส สำหรับยอดดอยอุณหภูมิต่ำสุด ๑ - ๔ องศา

เดือนมกราคม คาดว่า บริเวณความกดอากาศสูงหรือมวลอากาศเย็นจากประเทศจีนยังคงแผ่เสริมลงมาปกคลุมภาคตะวันออกเฉียงเหนือตอนบนตลอดเดือนและมีกำลังแรงเป็นระยะๆ ทำให้อุณหภูมิต่ำในภาคตะวันออกเฉียงเหนือตอนบนลดลงและมีอากาศหนาวเย็นทั่วไปกับมีอากาศหนาวถึงหนาวจัดได้บางพื้นที่กับมีหมอกในตอนเช้า สำหรับบริเวณเทือกเขาและยอดดอยจะมีอากาศหนาวถึงหนาวจัดและมีน้ำค้างแข็งได้ในบางวันและบางพื้นที่ คาดว่าอุณหภูมิต่ำสุดประมาณ ๖-๘ องศาเซลเซียส สำหรับยอดดอยอุณหภูมิต่ำสุด ๑ - ๔ องศา

สรุป ในช่วงเดือนพฤศจิกายน ๒๕๖๑-มกราคม ๒๕๖๒ คาดว่า ภาคตะวันออกเฉียงเหนือตอนบน จะมีอากาศเย็นถึงหนาวโดยทั่วไปและมีอากาศหนาวจัดได้บางพื้นที่ในบางวันกับมีหมอกในตอนเช้า สำหรับบริเวณเทือกเขาและยอดดอยจะมีอากาศหนาวถึงหนาวจัดและมีน้ำค้างแข็งได้ในบางวันและบางพื้นที่ เนื่องจากบริเวณความกดอากาศสูงจากประเทศจีนซึ่งเป็นมวลอากาศเย็นแผ่ลงมาปกคลุมประเทศไทยตอนบนและมีกำลังแรงเป็นระยะๆ ทำให้อุณหภูมิต่ำในภาคตะวันออกเฉียงเหนือตอนบนลดลงและมีอากาศหนาวถึงหนาวจัดในช่วงเดือนธันวาคมและมกราคม คาดว่าอุณหภูมิต่ำสุดอยู่ที่ประมาณ ๖-๘ องศาเซลเซียส สำหรับยอดดอยอุณหภูมิต่ำสุด ๑ - ๔ องศา สำหรับฝนจะมีปริมาณน้อยและต่ำกว่าค่าปกติประมาณ ๒๐ เปอร์เซ็นต์

**ข้อควรระวัง** ช่วงกลางเดือนพฤศจิกายน ๒๕๖๑-มกราคม ๒๕๖๒ จะอากาศเย็นและอากาศหนาวถึงหนาวจัดกับมีหมอกเกิดขึ้นได้บางพื้นที่ในบางวัน เนื่องจากลมมรสุมตะวันออกเฉียงเหนือและบริเวณความกดอากาศสูงจากประเทศจีนซึ่งเป็นมวลอากาศเย็นแผ่ลงมาปกคลุมประเทศไทยตอนบน ขอให้ประชาชนระมัดระวังโรคภัยไข้เจ็บต่างๆ เนื่องจากการเปลี่ยนแปลงของอากาศ และอันตรายที่เกิดจากหมอกในการคมนาคมและสัญจร ติดตามข่าวพยากรณ์อากาศประจำวันจากศูนย์อุตุนิยมวิทยาภาคตะวันออกเฉียงเหนือตอนบนอย่างใกล้ชิดต่อไปด้วย

### หมายเหตุ

๑. ในช่วงเดือนตุลาคมไปจนถึงเดือน พฤศจิกายน ๒๕๖๑ ปรากฏการณ์ ENSO จะยังคงสถานะเป็นกลาง และในช่วงเดือนธันวาคม ๒๕๖๑ ไปจนถึง กุมภาพันธ์ ๒๕๖๒ มีโอกาสมากขึ้นที่จะเกิดปรากฏการณ์เอลนีโญ

๒. การคาดหมายลักษณะอากาศนี้เป็นการคาดหมายระยะนาน ผู้ใช้ข้อมูลจึงควรติดตามการพยากรณ์อากาศประจำวันจากศูนย์อุตุนิยมวิทยาภาคตะวันออกเฉียงเหนือตอนบนด้วย



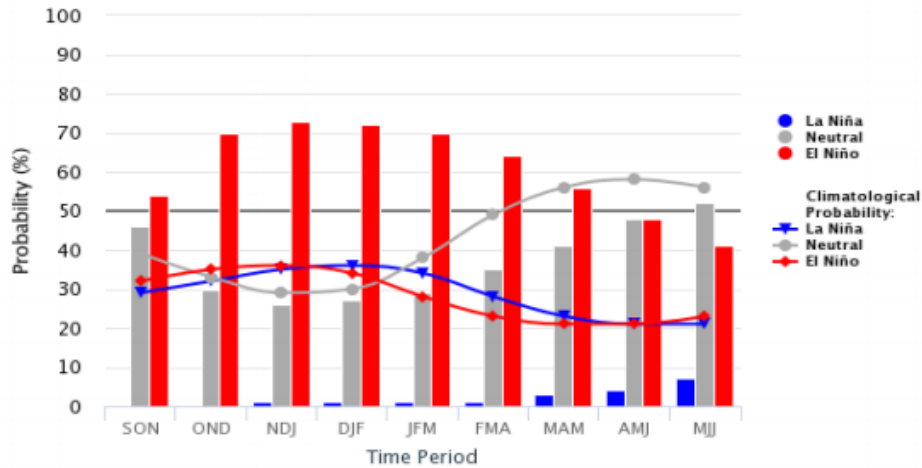
# ข่าวอากาศประจำถิ่น

ศูนย์อุตุนิยมวิทยาภาคตะวันออกเฉียงเหนือตอนบน  
กรมอุตุนิยมวิทยา กระทรวงดิจิทัลเพื่อเศรษฐกิจและสังคม

“บริการที่เป็นเลิศด้านอุตุนิยมวิทยาและแผ่นดินไหวอย่างทั่วถึง และเตือนภัย ถูกต้อง ทันเวลา ตรงตามความต้องการ” วิสัยทัศน์กรมอุตุนิยมวิทยา

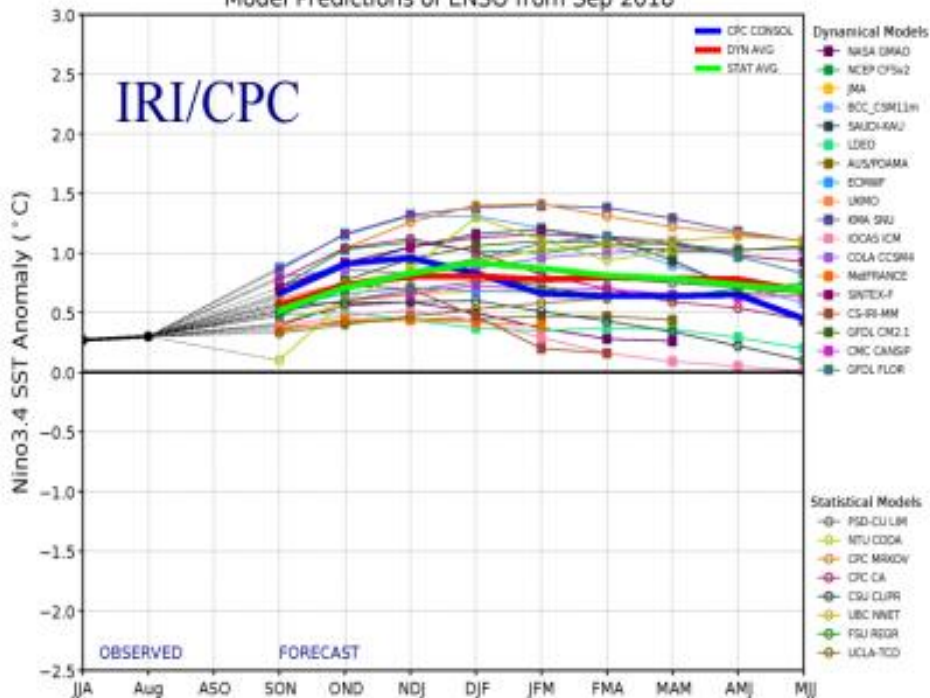
## Early-Oct CPC/IRI Official Probabilistic ENSO Forecasts

ENSO state based on NINO3.4 SST Anomaly  
Neutral ENSO: -0.5 °C to 0.5 °C



รูปที่ ๑

## Model Predictions of ENSO from Sep 2018



รูปที่ ๒

รูปที่ ๑ และ ๒ แสดงผลจากการคาดการณ์อุณหภูมิผิวน้ำทะเลบริเวณตอนกลางของมหาสมุทรแปซิฟิกเขตศูนย์สูตร (บริเวณ Nino 3.4 : บริเวณ (5° N -5° S) (170° W - 120° W) จากแบบจำลองเชิงพลวัต ศูนย์พยากรณ์ต่างๆ ส่วนใหญ่คาดว่าเดือน พฤศจิกายน ๒๕๖๑ ปรากฏการณ์เอลนีโญ (ENSO) มีสภาวะเป็นกลาง และในช่วงเดือนธันวาคม ๒๕๖๑ ไปจนถึง กุมภาพันธ์ ๒๕๖๒ มีโอกาสมากขึ้นที่จะเกิดปรากฏการณ์เอลนีโญ ([www.tmd.go.th](http://www.tmd.go.th))



# ข่าวอากาศประจำถิ่น

ศูนย์อุตุนิยมวิทยาภาคตะวันออกเฉียงเหนือตอนบน

กรมอุตุนิยมวิทยา กระทรวงดิจิทัลเพื่อเศรษฐกิจและสังคม

“บริการที่เป็นเลิศด้านอุตุนิยมวิทยาและแผ่นดินไหวอย่างทั่วถึง และเตือนภัย ถูกต้อง ทันเวลา ตรงตามความต้องการ” วิสัยทัศน์กรมอุตุนิยมวิทยา

## ตารางสถิติ ๓๐ ปี (พ.ศ.๒๕๒๔ - ๒๕๕๓)

### จังหวัดในภาคตะวันออกเฉียงเหนือตอนบน

#### จังหวัดขอนแก่น

เดือน	มกราคม	กุมภาพันธ์	มีนาคม	เมษายน	พฤษภาคม	มิถุนายน	กรกฎาคม	สิงหาคม	กันยายน	ตุลาคม	พฤศจิกายน	ธันวาคม
ค่าเฉลี่ยรายเดือน	1.2	4.6	44.4	37	188	267	319.9	229.2	114	214.1	0.9	6.3
จำนวนวันฝนตก(วัน)	1.0	2.7	4.2	7.7	14.5	14.4	15.9	17.8	17.7	9.7	2.5	0.7
ฝนสูงสุดรายวัน	30.9	58.8	59.9	221.9	97.9	133.4	135.2	196.3	146.6	92.3	39.5	48.0
อุณหภูมิสูงสุด	37.3	39.2	41.7	42.6	41.9	39.6	37.3	37.0	36.3	35.7	37.5	35.7
อุณหภูมิต่ำสุด	8.2	11.9	11.1	18.5	20.6	21.1	21.0	21.9	20.3	14.6	10.3	6.4

#### จังหวัดอุดรธานี

เดือน	มกราคม	กุมภาพันธ์	มีนาคม	เมษายน	พฤษภาคม	มิถุนายน	กรกฎาคม	สิงหาคม	กันยายน	ตุลาคม	พฤศจิกายน	ธันวาคม
ค่าเฉลี่ยรายเดือน	1.8	11.8	132.9	45.1	249.3	302	384.2	263.8	283.3	249.6	0	12.6
จำนวนวันฝนตก(วัน)	1.7	3.1	5.5	8.0	16.9	19.0	19.6	22.0	17.3	9.5	2.4	1.0
ฝนสูงสุดรายวัน	24.2	54.9	70.9	103.7	158.3	121.3	274.5	192.6	144.7	92.6	37.9	19.2
อุณหภูมิสูงสุด	37.6	39.2	42.0	43.0	41.2	38.7	37.7	36.5	35.8	36.5	37.0	35.6
อุณหภูมิต่ำสุด	7.0	9.8	11.4	17.2	20.5	21.5	21.2	21.1	21.0	14.2	8.4	4.2

#### จังหวัดเลย

เดือน	มกราคม	กุมภาพันธ์	มีนาคม	เมษายน	พฤษภาคม	มิถุนายน	กรกฎาคม	สิงหาคม	กันยายน	ตุลาคม	พฤศจิกายน	ธันวาคม
ค่าเฉลี่ยรายเดือน	10.2	0.1	71.8	98.5	370.6	143	340.3	172.9	112.7	162	13.6	24.7
จำนวนวันฝนตก(วัน)	1.4	2.6	5.9	10.8	17.1	17.0	17.4	19.5	19.0	11.6	3.2	0.9
ฝนสูงสุดรายวัน	21.7	62.0	67.8	96.0	163.8	93.7	77.2	112.8	152.0	111.0	62.5	69.2
อุณหภูมิสูงสุด	36.9	39.5	41.3	42.6	41.8	38.9	37.0	36.2	35.8	35.9	36.4	35.0
อุณหภูมิต่ำสุด	4.9	6.6	9.3	16.6	19.5	21.4	20.5	20.0	18.6	12.6	5.7	2.7

#### จังหวัดหนองคาย

เดือน	มกราคม	กุมภาพันธ์	มีนาคม	เมษายน	พฤษภาคม	มิถุนายน	กรกฎาคม	สิงหาคม	กันยายน	ตุลาคม	พฤศจิกายน	ธันวาคม
ค่าเฉลี่ยรายเดือน	2.6	0	79	73.7	287.9	234	592.8	390.3	203.6	178.4	0.1	17.6
จำนวนวันฝนตก(วัน)	1.6	3.1	5.5	8.4	17.1	19.7	20.8	22.4	18.2	9.2	2.3	1.0
ฝนสูงสุดรายวัน	43.3	34.1	69.2	105.5	118.0	140.3	120.8	143.7	99.6	89.8	53.6	30.0
อุณหภูมิสูงสุด	37.3	39.1	42.8	43.3	42.8	39.5	37.4	37.5	36.2	36.0	36.6	35.8
อุณหภูมิต่ำสุด	8.0	9.6	10.2	17.3	20.0	20.9	19.8	21.0	20.5	14.2	8.8	4.9

#### จังหวัดสกลนคร



# ข่าวอากาศประจำถิ่น

ศูนย์อุตุนิยมวิทยาภาคตะวันออกเฉียงเหนือตอนบน

กรมอุตุนิยมวิทยา กระทรวงดิจิทัลเพื่อเศรษฐกิจและสังคม

“บริการที่เป็นเลิศด้านอุตุนิยมวิทยาและแผ่นดินไหวอย่างทั่วถึง และเตือนภัย ถูกต้อง ทันเวลา ตรงตามความต้องการ” วิสัยทัศน์กรมอุตุนิยมวิทยา

เดือน	มกราคม	กุมภาพันธ์	มีนาคม	เมษายน	พฤษภาคม	มิถุนายน	กรกฎาคม	สิงหาคม	กันยายน	ตุลาคม	พฤศจิกายน	ธันวาคม
ค่าเฉลี่ยรายเดือน	2	15.4	191.6	89.5	301.1	260	796.6	248.4	203.4	108.7	1	9.4
จำนวนวันฝนตก(วัน)	1.3	3.8	6.0	9.9	17.2	20.2	21.3	23.7	16.6	8.5	2.3	0.7
ฝนสูงสุดรายวัน	27.3	77.2	101.1	87.0	196.6	155.6	228.9	172.1	128.6	93.0	45.3	39.8
อุณหภูมิสูงสุด	36.2	38.8	41.1	41.8	41.0	37.5	36.6	36.0	35.7	35.0	36.6	35.3
อุณหภูมิต่ำสุด	5.9	9.5	7.5	17.0	19.8	22.5	20.5	21.7	20.0	14.2	9.1	4.0

## จังหวัดนครพนม

เดือน	มกราคม	กุมภาพันธ์	มีนาคม	เมษายน	พฤษภาคม	มิถุนายน	กรกฎาคม	สิงหาคม	กันยายน	ตุลาคม	พฤศจิกายน	ธันวาคม
ค่าเฉลี่ยรายเดือน	0.1	23	122.6	131.6	377.4	450	740.8	484.5	401.3	150.1	2.4	4.1
จำนวนวันฝนตก(วัน)	0.9	3.8	5.9	8.8	17.8	22.5	24.6	26.1	17.8	9.0	2.2	0.9
ฝนสูงสุดรายวัน	23.9	48.7	85.8	105.0	152.9	165.3	243.7	304.4	156.3	127.6	56.3	32.4
อุณหภูมิสูงสุด	36.3	38.3	41.3	42.0	40.3	37.5	36.4	36.5	36.0	35.4	35.8	35.5
อุณหภูมิต่ำสุด	6.6	9.0	8.2	16.3	18.8	21.4	21.8	21.5	20.5	14.7	11.1	4.3

## จังหวัดกาฬสินธุ์

เดือน	มกราคม	กุมภาพันธ์	มีนาคม	เมษายน	พฤษภาคม	มิถุนายน	กรกฎาคม	สิงหาคม	กันยายน	ตุลาคม	พฤศจิกายน	ธันวาคม
ค่าเฉลี่ยรายเดือน	0.8	0	140.5	12.2	325.3	187	428.7	233.2	209.3	224.9	0.1	6.2
จำนวนวันฝนตก(วัน)	1.2	2.7	5.0	8.3	15.7	15.5	17.1	19.1	16.5	8.3	3.1	0.6
ฝนสูงสุดรายวัน	17.2	62.4	55.3	82.9	109.7	183.8	188.1	118.2	124.8	112.0	30.1	15.8
อุณหภูมิสูงสุด	36.3	38.3	40.8	41.5	42.3	38.6	37.1	35.6	35.3	35.0	35.5	35.9
อุณหภูมิต่ำสุด	9.5	10.2	13.3	20.1	20.1	22.0	22.2	21.7	20.5	15.4	12.0	5.5

## จังหวัดมหาสารคาม

เดือน	มกราคม	กุมภาพันธ์	มีนาคม	เมษายน	พฤษภาคม	มิถุนายน	กรกฎาคม	สิงหาคม	กันยายน	ตุลาคม	พฤศจิกายน	ธันวาคม
ค่าเฉลี่ยรายเดือน	6.4	0.1	129.8	43.8	324.9	148	452.9	256.3	194.7	343.1	1	4.2
จำนวนวันฝนตก(วัน)	1.0	2.5	4.5	7.8	13.2	14.1	15.2	17.4	17.0	9.6	2.4	0.8
ฝนสูงสุดรายวัน	12.4	34.2	177.0	147.8	134.2	112.0	124.5	132.3	145.8	99.0	112.6	20.5
อุณหภูมิสูงสุด	38.0	39.7	41.5	42.4	42.0	41.2	38.5	37.0	37.2	37.2	38.0	36.7
อุณหภูมิต่ำสุด	7.5	9.8	10.4	18.5	19.8	21.5	15.0	20.3	20.5	15.2	9.9	5.3

## จังหวัดชัยภูมิ



## ข่าวอากาศประจำถิ่น

ศูนย์อุตุนิยมวิทยาภาคตะวันออกเฉียงเหนือตอนบน  
กรมอุตุนิยมวิทยา กระทรวงดิจิทัลเพื่อเศรษฐกิจและสังคม

“บริการที่เป็นเลิศด้านอุตุนิยมวิทยาและแผ่นดินไหวอย่างทั่วถึง และเตือนภัย ถูกต้อง ทันเวลา ตรงตามความต้องการ” วิสัยทัศน์กรมอุตุนิยมวิทยา

เดือน	มกราคม	กุมภาพันธ์	มีนาคม	เมษายน	พฤษภาคม	มิถุนายน	กรกฎาคม	สิงหาคม	กันยายน	ตุลาคม	พฤศจิกายน	ธันวาคม
ค่าเฉลี่ยรายเดือน	1.3	0.2	11.5	11.2	246.2	94	205	187.9	138.1	144.6	11.7	8.4
จำนวนวันฝนตก(วัน)	0.9	2.1	4.8	7.5	13.7	13.0	13.5	15.5	17.8	10.4	2.7	0.7
ฝนสูงสุดรายวัน	32.2	46.8	162.5	78.5	93.7	123.7	82.5	148.3	110.4	107.2	68.6	40.6
อุณหภูมิสูงสุด	38.4	39.5	41.5	42.6	41.1	38.5	37.6	37.2	35.7	35.5	37.1	35.8
อุณหภูมิต่ำสุด	10.1	11.9	13.1	19.8	21.4	21.9	21.3	21.4	21.0	14.6	13.0	6.8

ส่วนพยากรณ์อากาศ ศูนย์อุตุนิยมวิทยาภาคตะวันออกเฉียงเหนือตอนบน

๖ พฤศจิกายน ๒๕๖๑